



# **VNÚTORNÝ SYSTÉM ZABEZPEČOVANIA KVALITY VZDELÁVANIA**

na **Strojníckej fakulte**  
Žilinskej univerzity v Žiline

Vydanie 04/2014

(Schválené) Kolégiom dekana SjF a Akademickým senátom SjF ŽU

# VNÚTORNÝ SYSTÉM ZABEZPEČOVANIA KVALITY VZDELÁVANIA na SjF

*Predpis upravujúci vnútorný systém manažérstva kvality a podklady na jeho uplatnenie*

1.	Politika kvality Strojníckej fakulty ŽUŽ .....	4
2.	Ciele kvality Strojníckej fakulty ŽUŽ .....	5
3.	Postupy v oblasti zabezpečovania kvality.....	10
3.1	Strategické riadenie fakulty (riadiaci proces M_1).....	10
3.2	Tvorba a inovácie študijných programov (realizačný proces R_1) .....	10
3.3	Vzdelávanie študentov (realizačný proces R_2).....	11
3.4	Zber, analýza a používanie informácií potrebných na efektívne riadenie študijných programov (podporný proces P_1) .....	12
3.5	Schvaľovanie, monitorovanie a pravidelné hodnotenie študijných programov (podporný proces P_2).....	12
3.6	Zabezpečovanie a hodnotenie kvality vysokoškolských učiteľov, rozvíjanie ich spôsobilosti (podporný proces P_3) .....	13
3.7	Hodnotenie úspešnosti študentov, podpora zapájania sa študentov (podporný proces P_4)	14
3.8	Zabezpečovanie a hodnotenie materiálnych, technických a informačných zdrojov na podporu vzdelávania študentov zodpovedajúcich potrebám študijných programov (podporný proces P_5).....	15
3.9	Zverejňovanie aktuálnych, objektívnych, kvantitatívnych informácií o študijných programoch a ich absolventoch (podporný proces P_6) .....	15
3.10	Prepojenie vedy a výskumu na SjF ŽUŽ so vzdelávaním (podporný proces P_7).....	16
4.	Monitorovanie uplatňovania a zlepšovanie prístupov fakulty v oblasti zabezpečovania kvality .	18
	Prílohy.....	19

## **Rozsah platnosti**

Dokument „Vnútorný systém zabezpečovania kvality vzdelávania na SJF ŽUŽ“ je naviazaný na dokument „Vnútorný systém zabezpečovania kvality vzdelávania na ŽUŽ“. Je určený prednostne pre oblasť vzdelávania a oblasť prepojenia vedy a výskumu na vzdelávanie. Platí pre celú Strojnícku fakultu, teda vrátane všetkých jej súčastí.

Tento dokument podlieha pravidelným revíziám konaným v intervale minimálne raz za dva roky a ihneď po:

- vzniku legislatívnych zmien zasahujúcich do predmetu dokumentu,
- uskutočnení organizačných zmien na Strojníckej fakulte ŽUŽ,
- zmene právomocí a zodpovedností týkajúcich sa vnútorného systému zabezpečovania kvality,
- vzniku takej skutočnosti, ktorej nepremietnutie do tohto dokumentu by mohlo viesť jej používateľa do omylu.

Dokument pre Strojnícku fakultu stanovuje základný rámec oblastí a povinností vyplývajúcich zo zabezpečovania kvality vzdelávania.

## 1. Politika kvality Strojníckej fakulty ŽUŽ

Strojnícka fakulta si pre svoje potreby rozpracovala politiku kvality Žilinskej univerzity v Žiline a využíva ju ako východisko pre určovanie cieľov kvality fakulty. Politika kvality Strojníckej fakulty ŽUŽ je aktualizovaná v dvojročných intervaloch, je pripomienkovaná zamestnancami, študentmi a hlavnými partnermi Strojníckej fakulty.

Fakulta využíva na dosahovanie svojich cieľov v oblasti zabezpečovania kvality viaceré nástroje, medzi ktoré patrí systém manažérstva kvality podľa ISO 9001 : 2008 a normy a smernice ESG. S týmito prístupmi a ich nástrojmi má dobré skúsenosti a predpokladá ich dlhodobejšie využívanie. Samozrejmosťou je využívanie spätnej väzby na fakulte. Spätaná väzba je založená na procesoch merania a samohodnotenia, formálne vykonávaných prieskumoch, ale aj neformálnych aktivitách, z ktorých vychádzajú podnety a námety na trvalé zlepšovanie systému zabezpečovania kvality.

Strojnícka fakulta má mimoriadny záujem na tom, aby bolo vzdelávanie založené na informáciách a výsledkoch špičkového výskumu a aby vzdelávanie bolo realizované v prostredí obklopenom výskumom. Cieľom takéhoto prístupu je, že sa poznatky z výskumu dostávajú do jednotlivých vzdelávacích aktivít a študentom je umožnené na jednej strane pochopiť význam a podstatu vedeckovýskumnej činnosti na univerzite, ale je im aj poskytnutá príležitosť zapojiť sa do výskumu na fakulte a stať sa súčasťou výskumnej komunity. V tejto oblasti fakulta mimoriadne podporuje zapojenie študentov druhého a tretieho stupňa štúdia.

Organizácia vnútorného systému zabezpečovania kvality je včlenená do organizačnej štruktúry fakulty a je podporovaná súborom nástrojov, ktoré sú v pravidelných intervaloch využívané na zlepšovanie vnútorného systému kvality. V riadiacej a podpornej dokumentácii sú stanovené zodpovednosti a právomoci, týkajúce sa plánovania, realizovania a vyhodnocovania aktivít spojených s udržiavaním a zlepšovaním vnútorného systému zabezpečovania kvality. Zodpovednosti sa týkajú aj merania určených ukazovateľov naviazaných na strategické ciele fakulty. K meraniam sú vytvárané záznamy, ktoré slúžia na sledovanie trendov vývoja najdôležitejších ukazovateľov spojených s cieľmi kvality. Takto chce vedenie fakulty komunikovať výsledky a identifikovať potenciál ďalšieho rozvoja systému vnútorného zabezpečovania kvality.

Strojnícka fakulta ŽUŽ má identifikované zainteresované strany, monitoruje ich požiadavky a má vytvorený systém a procesy na ich naplňovanie. Vzťahy so zainteresovanými stranami riadi a rozvíja pre spoločný udržateľný úspech. Študenti sú významnou zainteresovanou stranou a spolu so zamestnávateľmi absolventov predstavujú zákazníkov Strojníckej fakulty ŽUŽ. Zámerom fakulty je zabezpečiť ich nesprostredkovanú účasť pri príprave dôležitých rozhodnutí a to nielen formou pripomienkovania, ale aj prizývaním študentov do osobitne vytváraných pracovných skupín, prípadne oslovením formou prieskumov. Mieru zapojenia študentov vedenie fakulty pravidelne zisťuje návratnosťou prieskumov u študentov, ako aj hodnotením účasti študentov na neformálnych aktivitách organizovaných fakultou. Dôležitú súčasť zlepšovania vnútorného systému zabezpečovania kvality predstavuje práca s absolventmi Sjf ŽUŽ, ktorých informácie sú mimoriadne cenné pre ďalší rozvoj fakulty. Fakulta taktiež podporuje vlastné iniciatívy študentov, a to poskytovaním potrebných priestorov a zariadení.

Strojnícka fakulta ŽUŽ úspešne využíva systém na vnútorné zabezpečovanie kvality, ktorý je založený na trvalom zlepšovaní. Určené ciele, ukazovatele a postupy sú pravidelne monitorované a vyhodnocované a sú sledované trendy, aby bolo možné určiť úspešnosť prijímaných opatrení. Fakulta taktiež iniciuje a využíva príležitosti na porovnávanie sa s najlepšimi, aby získala ďalšie informácie pre svoje zlepšovanie.

## 2. Ciele kvality Strojníckej fakulty ŽUŽ

Strojnícka fakulta Žilinskej univerzity v Žiline má stanovený Dlhodobý zámer rozvoja fakulty na roky 2014-2020 a politiku kvality, ktorá je rozpracovaná v súlade so zámerom do cieľov kvality, ktoré pokrývajú najdôležitejšie oblasti pôsobenia fakulty. Ciele sú v nadväznosti na politiku kvality stanovené na konkrétne časové obdobie a ich plnenie je sledované prostredníctvom ukazovateľov s určenými cieľovými hodnotami. Zmyslom stanovenia a sledovania plnenia cieľov je poznať efektívnosť a účinnosť prijímaných opatrení a úspešnosť smerovania Strojníckej fakulty ŽUŽ. Pre nasledujúce časové obdobie si vedenie fakulty stanovilo v nadväznosti na vyhlásenú politiku nasledovné prioritné ciele, ktoré sú rozpracované na merateľné ukazovatele. Strojnícka fakulta ŽUŽ rešpektuje a sleduje všetky ukazovatele, ktoré sú určené z úrovne VSK ŽUŽ a špecifikované v smernici č.113 – Vnútny systém zabezpečovania kvality vzdelávania na Žilinskej univerzite v Žiline a príslušných prílohách predmetnej smernice.

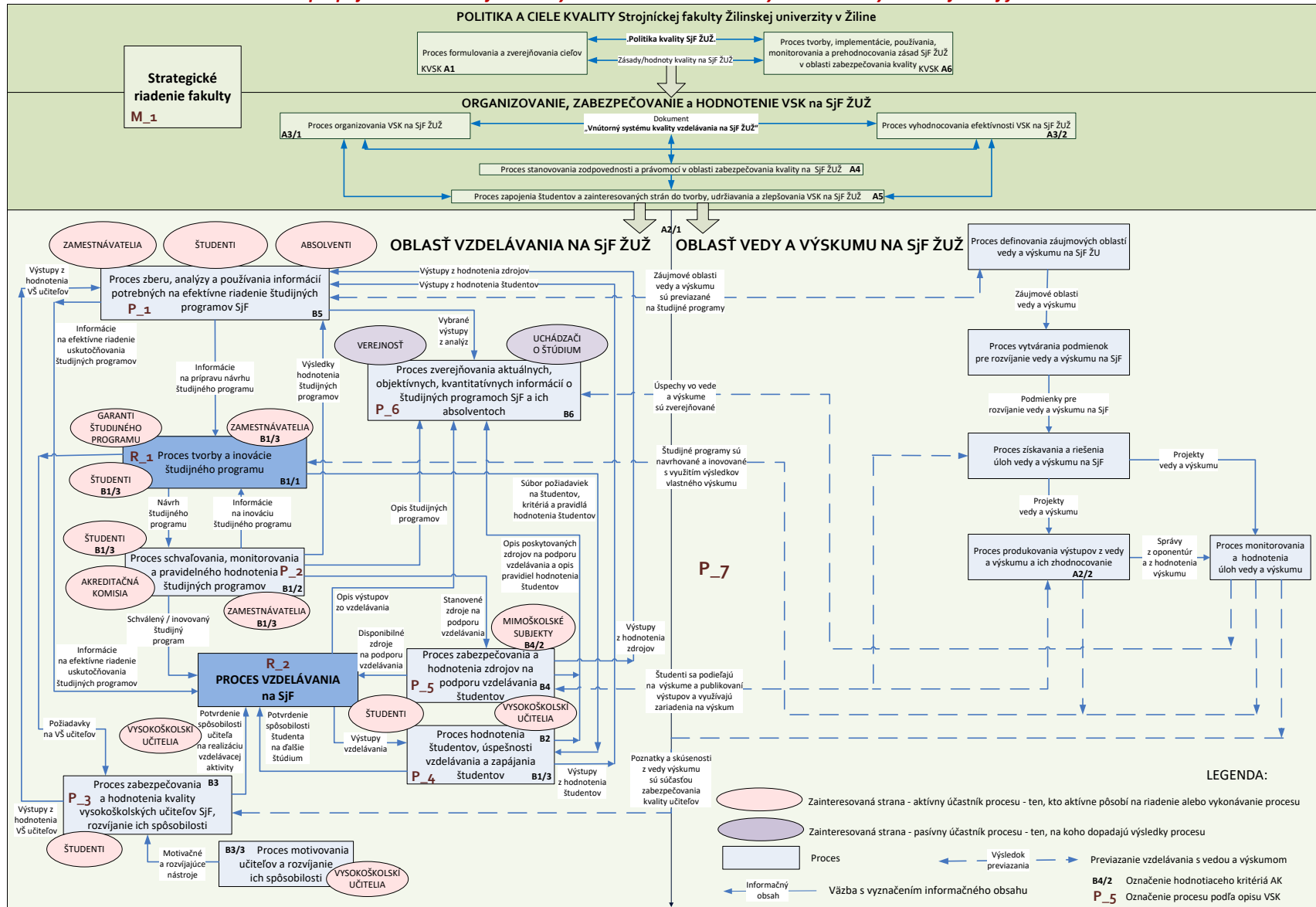
Ciele kvality vzdelávania vychádzajú z VSK ŽUŽ, politiky kvality univerzity a fakulty, z Dlhodobého zámeru univerzity a fakulty a sú nadviazané na hlavné oblasti noriem a smerníc ESG:

- *v oblasti nástrojov na dosiahnutie hlavného cieľa vnútorného systému kvality, vyplývajúceho so stratégiou ŽUŽ v oblasti zabezpečovania kvality vzdelávania*
  - koeficient nezamestnanosti absolventov,
  - spokojnosť zamestnávateľov s prípravou absolventov na výkon povolania,
  - miera záujmu zo strany študentov o študijný program,
  - zapojenie tvorivých zamestnancov do ďalšieho vzdelávania,
  - podiel študentov III. stupňa VŠ vzdelávania z celkového počtu študentov;
- *v oblasti vzťahu medzi vzdelávaním a výskumom na ŽUŽ*
  - podiel výskumu na využití ročného pracovného fondu VŠ učiteľov,
  - podiel študentov II. stupňa VŠ vzdelávania zapojených do riešenia vedecko-výskumných projektov;
- *v oblasti organizácie vnútorného systému kvality*
  - spokojnosť vysokoškolských pedagógov a študentov s napĺňaním hodnôt kultúry kvality,
  - miera vnímania využiteľnosti (rozsah, forma, aktuálnosť) poskytovaných informácií potrebných pre efektívne riadenie vzdelávania,
  - miera úspešnosti štúdia,
  - vnímanie rozdielnosti hodnotenia študentov počas štúdia a v praxi,
  - vnímanie dostupnosti zdrojov plánovaných v informačných listoch predmetu študentmi,
  - miera spokojnosti s poskytovanými informáciami;
- *v oblasti rozdelenia zodpovednosti súčastí vysokej školy v oblasti zabezpečovania kvality*
  - miera pokrytia aktivít zodpovednosťou s vyvážením právomocí;
- *v oblasti zapojenia študentov do vnútorného systému kvality*
  - miera záujmu študentov o aktivity konané s cieľom zvyšovania kvality vzdelávania;

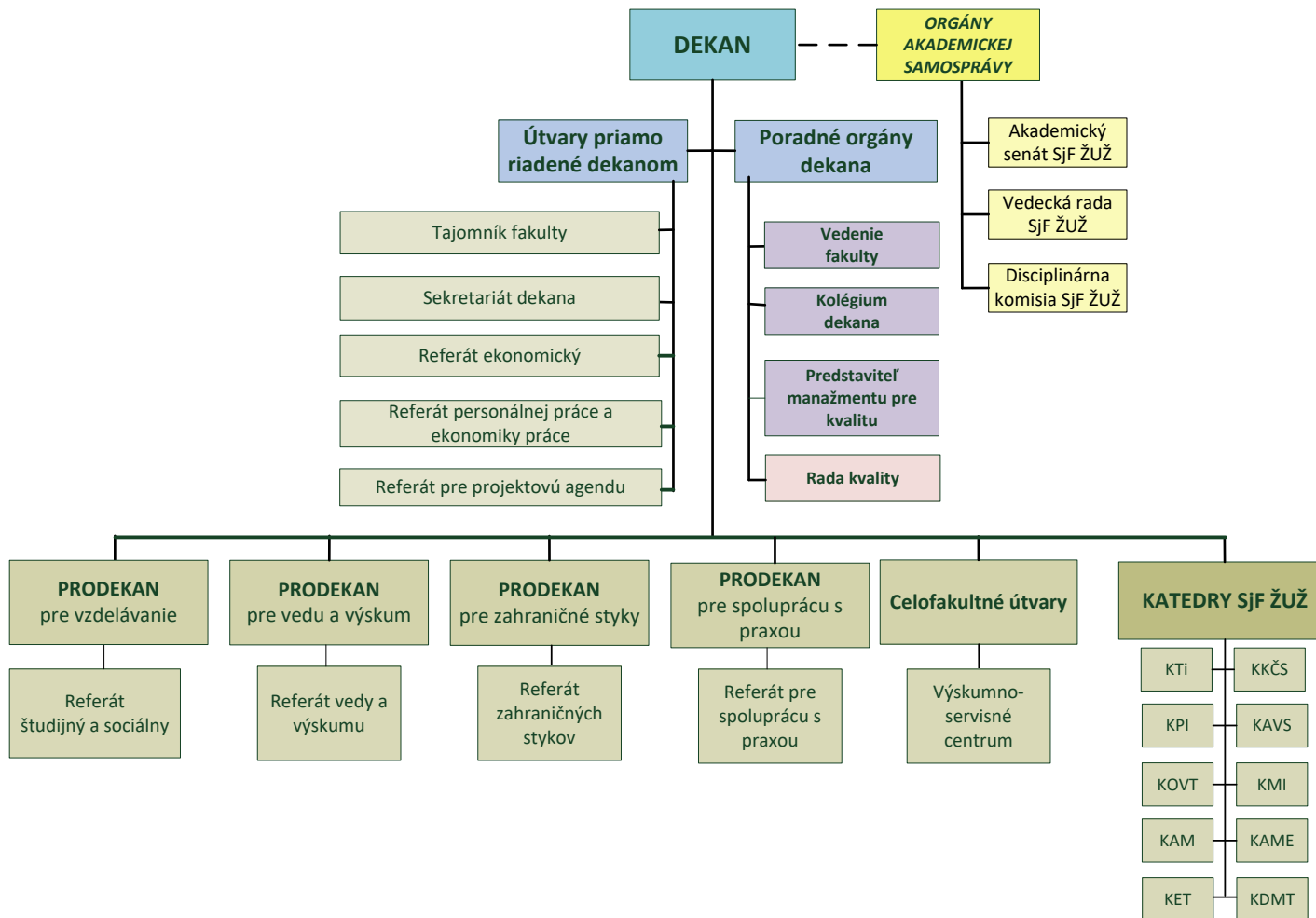
- *v oblasti implementácie, používania, monitorovania a prehodnocovania zásad vysokej školy v oblasti zabezpečovania kvality*
  - výsledky interného hodnotenia (samohodnotenia) VSK na ŽUŽ,
  - výsledky externého hodnotenia.

Súbor cieľov kvality sa prispôsobuje meniacim sa podmienkam a výzvam v oblasti vzdelávania, vedy a výskumu. Pre dosiahnutie týchto cieľov vedenie SjF ŽUŽ vyčleňuje príslušné zdroje a stanovuje zodpovednosti. Ciele sú pripomienkované a odsúhlasované akademickou obcou a sú vyhodnocované. Výsledky hodnotenia sú komunikované s členmi akademickej obce SjF ŽUŽ. Vedenie fakulty vyhodnocuje nielen plnenie cieľov a ukazovateľov, ale v dlhodobejšom časovom horizonte aj trendy vývoja hodnôt konkrétnych ukazovateľov.

**Schéma prepojenia a vzťahov jednotlivých článkov vnútorného systému kvality na Strojnickej fakulte ŽUŽ**



**Organizačná štruktúra súčastí a pracovísk Strojnickej fakulty ŽUŽ v kontexte VSK**





**Rozdelenie právomocí a zodpovedností za využívanie, udržiavanie a zlepšovanie subsystémov VSK SJF ŽUŽ**

PRODUKTY A SUBSYSTÉMY VSK SJF ŽUŽ	Pridelenie zodpovednosti, schvaľovania, konzultovania a informovania										
	Dekan SJF	Prodekan pre vzdelávanie	Vedenie SJF ŽUŽ	Tajomník SJF ŽUŽ	Akademický senát SJF ŽUŽ	Fórum kvality SJF ŽUŽ	Člen rady kvality ŽUŽ za SJF	Vedecká rada SJF ŽUŽ	Kolégium dekana SJF ŽUŽ	Garanti programov SJF ŽUŽ	UIKT ŽUŽ
Politika a ciele kvality	K	K	K	I	I	Z	I	I	S	I	I
Zodpovednosti a právomoci v oblasti VSK	K	I	I	I	S	Z	I	I	K	I	I
Previazanie vedy a výskumu na ŽUŽ so vzdelávaním	S	K	Z			I	I	I	K		
Systém overovania funkčnosti a efektívnosti VSK na ŽUŽ	S		K			K	Z		I		
Systém projektov zlepšovania kvality na ŽUŽ	I	S		K		K	Z		I		
Systém zapojenia zástupcov zamestnávateľov do procesu zabezpečovania kvality	I	K	S			Z	I				
Systém zapájania študentov do procesu zabezpečovania kvality		S			I	K	Z	I	K		
Systém hodnotenia študijných programov	S	K				Z	I	I	K		
Systém (pravidlá, kritériá) hodnotenia študentov	I	S				Z	I	I	K		
Systém hodnotenia vysokoškolských učiteľov	S	K				Z	I	I	K		
Systém rozvíjania pedagogických schopností VŠ učiteľov	S	K	Z	K		K	I		I		
Systém zabezpečovania zdrojov na podporu vzdelávania študentov		S				K	I		I	Z	K
Systém zberu, analýzy a využívania informácií pre riadenie procesu vzdelávania		S				K	I		I	K	Z
Systém zverejňovania informácií pre verejnosť	I	S	K			I	I				Z

Z - zodpovednosť za prípravu a realizáciu

S - finálne schvaľovanie pred implementáciou

K - zámer a prístup k tvorbe musí byť konzultovaný

I - musí byť informovaný, že sa produkt/subsystém pripravuje/pripravil, že sa prijalo rozhodnutie

### **3. Postupy v oblasti zabezpečovania kvality**

Strojnícka fakulta Žilinskej univerzity v Žiline sa pri formovaní a rozvíjaní postupov v oblasti zabezpečovania kvality vzdelávania opiera o základnú štruktúru, definovanú v dokumente Normy a smernice na zabezpečovanie kvality v Európskom priestore vysokoškolského vzdelávania. Postupom sa rozumie na Sjf špecifikovaný spôsob vykonávania procesu. Pre jednotlivé definované oblasti vedenie Strojníckej fakulty ŽUŽ stanovilo v spolupráci so zamestnancami fakulty postupy, zabezpečujúce plnenie stanovenej minimálnej úrovne dosahovania cieľov. Každý vedúci zamestnanec a taktiež jednotliví učitelia a výskumní zamestnanci musia túto úroveň dosahovať, pričom je zároveň podporovaná možnosť ísť iniciatívne nad rámec minimálnych požiadaviek, stanovených v tomto dokumente.

#### **3.1 Strategické riadenie fakulty (riadiaci proces M\_1)**

Účelom procesu je určiť strategické náležitosti fakulty (poslanie, víziu, hodnoty) a stanoviť rámec a základné pravidlá pre realizáciu poslania a dosahovanie vízie Strojníckej fakulty ŽUŽ.

Vlastníkom procesu strategického riadenia fakulty je dekan Strojníckej fakulty ŽUŽ.

Vstupy do procesu strategického riadenia fakulty:

- Poslanie vzdelávacej inštitúcie typu vysoká škola (vysokoškolský zákon);
- Najlepšia prax v riadení vzdelávacích inštitúcií;
- Strategické analýzy prostredia;
- Analýzy interného potenciálu fakulty.

Výstupy procesu strategického riadenia fakulty:

- Poslanie a vízia fakulty;
- Organizácia vnútorného systému kvality na Sjf ŽUŽ;
- Politika kvality a ciele kvality;
- Dlhodobý zámer fakulty;
- Zdroje na dosahovanie cieľov fakulty;
- Kritériá na hodnotenie fakulty (študijných programov, študentov, učiteľov, poskytovaných zdrojov).

Činnosti procesu strategického riadenia fakulty:

- Zhodnotenie výstupov strategických analýz;
- Vytvorenie dlhodobého zámeru fakulty;
- Formulovanie hodnôt, politiky a cieľov kvality Sjf ŽUŽ;
- Identifikácia a vyčlenenie zdrojov na dosahovanie dlhodobých cieľov fakulty;
- Stanovenie rámca a pravidiel pre hodnotenie dosahovania cieľov fakulty (kritériá);

#### **3.2 Tvorba a inovácie študijných programov (realizačný proces R\_1)**

Účelom procesu je zabezpečiť perspektívu rozvíjania Strojníckej fakulty ŽUŽ prostredníctvom tvorby a inovácie študijných programov, o ktoré bude záujem zo strany študentov a zamestnávateľov, a ktoré zodpovedajú strategickým zámerom fakulty.

Vlastníkom procesu tvorby, schvaľovania a hodnotenia študijného programu je príslušný garant študijného programu. Garant študijného programu má pre riadenie procesu tvorby, schvaľovania a hodnotenia študijného programu na SJF pridelené právomoci a vytvorené podporné mechanizmy.

Vstupy do procesu tvorby, schvaľovania a hodnotenia študijného programu:

- Informácie z externého prostredia ako výsledky procesu zberu, analýzy pre tvorbu a inovácie študijných programov;
- Informácie z interného prostredia ako výsledky procesu zberu, analýzy pre tvorbu a inovácie študijných programov.

Výstupy z procesu tvorby, schvaľovania a hodnotenia študijného programu:

- Štruktúra a náležitosti študijného programu (profil absolventa, jadro študijného programu, zabezpečenie zdrojmi, informačné listy predmetov);
- Študijný program s opisom vzdelávacích aktivít a zdrojov;
- Požiadavky na VŠ učiteľov v študijnom programe;
- Súbor požiadaviek na študentov vyplývajúci z profilu absolventa a spriahnutý s konkrétnou vzdelávacou aktivitou;
- Kritériá a pravidlá hodnotenia študentov.

Činnosti procesu tvorby, schvaľovania a hodnotenia študijného programu:

- Určenie garanta v prípade tvorby študijného programu (KSP – A6 v Kritériách akreditácie, §75 ods. 4,5 zákona 131/2002, Z.z.);
- Spracovanie informácií z analýz;
- Určenie požiadaviek na zdroje potrebné na realizáciu študijného programu;
- Vytvorenie požiadaviek na študentov, kritérií a pravidiel pre hodnotenie študentov pre daný študijný program (Študijný poriadok § 10);
- Formulovanie návrhu/inovácie študijného programu.

Ukazovateľ výkonnosti procesu tvorby, schvaľovania a hodnotenia študijného programu:

- Koeficient nezamestnanosti absolventov (hodnotený ukazovateľ ŽUŽ);
- Miera záujmu zo strany študentov o študijný program (hodnotený ukazovateľ ŽUŽ).

### **3.3 Vzdelávanie študentov (realizačný proces R\_2)**

Realizácia vzdelávania predstavuje na Strojníckej fakulte Žilinskej univerzity v Žiline kľúčový proces sprostredkovania vedomostí a získavania zručností študentom prostredníctvom využívania zdrojov fakulty.

Vlastníkom procesu vzdelávania na Strojníckej fakulte ŽUŽ je prodekan pre vzdelávanie. Prodekan pre vzdelávanie úzko spolupracuje s garantmi študijných programov, pričom ich pôsobnosť je vymedzená podľa ustanovenia §12, ods. 2 a 3 , § 14 ods. 5 štatútu SJF pracovnou náplňou.

Vstupy do procesu vzdelávania študentov:

- Študijný program s určenou štruktúrou predmetov;
- Disponibilné zdroje na realizáciu vzdelávania;
- Súbor informácií na riadenia procesu vzdelávania.

Výstupy procesu vzdelávania študentov:

- Vzdelaný študent pre externého zákazníka;
- Výsledky štúdia;
- Osvedčenie o zvládnutí štúdia pre absolventa – diplom o ukončení štúdia;
- Opis výstupov zo vzdelávania.

Činnosti procesu vzdelávanie študentov:

- Príprava vzdelávacích aktivít (§ 6 Študijný poriadok SJF);
- Realizácia vzdelávacích aktivít (§ 6 Študijný poriadok SJF).

Ukazovateľ vnímania procesu vzdelávanie študentov:

- Spokojnosť zamestnávateľov s prípravou absolventov na výkon povolania (hodnotený ukazovateľ ŽUŽ).

### **3.4 Zber, analýza a používanie informácií potrebných na efektívne riadenie študijných programov (podporný proces P\_1)**

Proces zberu, analýzy a používania informácií potrebných pre efektívne riadenie študijných programov je podporný proces, ktorého účelom je špecifikovať prístupy na identifikáciu požiadaviek a ich zdrojov potrebných na efektívne riadenie študijných programov a sprístupňovať informácie pre ich odberateľov vnútri fakulty.

Vlastníkom podporného procesu „Zber, analýza a používanie informácií potrebných na efektívne riadenie študijných programov“ je prodekan pre vzdelávanie.

Vstupy do procesu zber, analýza a používanie informácií:

- Dlhodobý zámer Strojníckej fakulty ŽUŽ;
- Štruktúra a náležitosti študijného programu z procesu.

Výstupy z procesu zber, analýza a používanie informácií:

- Súbor informácií v štruktúrovanej forme sprístupnený interným používateľom.

Činnosti:

- Špecifikácia druhu informácií, potrebných na efektívne riadenie študijných programov na fakulte;
- Určenie zodpovedností a prostriedkov na zber a analýzu informácií na fakulte;
- Hodnotenie procesu a zdrojov získavania informácií na fakulte.

Periodicita aktualizácie informácií na fakulte zodpovedá dynamike ich zmien, hodnotenie procesu a zdrojov získavania informácií je na fakulte realizované spravidla jedenkrát za rok.

Ukazovatele týkajúce sa hodnotenia procesu zber, analýza a používanie informácií sú totožné s hodnotenými ukazovateľmi ŽUŽ:

- Miera vnímania využiteľnosti (rozsah, forma, aktuálnosť) poskytovaných informácií potrebných pre efektívne riadenie vzdelávania (hodnotený ukazovateľ ŽUŽ);
- Výsledky interného hodnotenia zdrojov informácií a ich používania (hodnotený ukazovateľ ŽUŽ).

### **3.5 Schvaľovanie, monitorovanie a pravidelné hodnotenie študijných programov (podporný proces P\_2)**

Účelom procesu schvaľovania, monitorovania a pravidelného hodnotenia študijných programov je preveriť externe a interne kvalitu študijného programu, odhaliť potenciál jeho zlepšovania, získať spätnú väzbu pre garanta študijného programu, vedúcich zamestnancov fakulty (prodekan pre vzdelávanie a vedúci katedry), vyučujúcich a ďalšie dôležité zainteresované strany.

Vlastníkom procesu schvaľovania, monitorovania a pravidelného hodnotenia študijných programov je dekan fakulty.

Vstupy do procesu schvaľovania, monitorovania a hodnotenia študijných programov:

- Návrh študijného programu;
- Kritériá na hodnotenie úspešnosti študijných programov z procesu.

Výstupy z procesu schvaľovania, monitorovania a hodnotenia študijných programov:

- Schválený študijný program;
- Odhalený potenciál zlepšovania náležitostí študijného programu;
- Stanovený súbor študijných zdrojov na podporu vzdelávania;
- Správa o hodnotení úspešnosti študijného programu.

Činnosti procesu schvaľovania, monitorovania a hodnotenia študijných programov:

- Predloženie študijného programu na schválenie;
- Monitorovanie študijného programu;
- Pravidelné hodnotenie úspešnosti študijného programu;
- Spracovanie správy o hodnotení úspešnosti študijného programu.

Ukazovatele týkajúce sa hodnotenia procesu schvaľovania, monitorovania a hodnotenia študijných programov:

- Miera záujmu zo strany študentov o študijný program (hodnotený ukazovateľ ŽUŽ),
- Výsledky interného hodnotenia úspešnosti študijných programov (hodnotený ukazovateľ ŽUŽ),
- Výsledky externého hodnotenia Akreditačnou komisiou (hodnotený ukazovateľ ŽUŽ).

### **3.6 Zabezpečovanie a hodnotenie kvality vysokoškolských učiteľov, rozvíjanie ich spôsobilosti (podporný proces P\_3)**

Proces zabezpečovania a hodnotenia kvality vysokoškolských učiteľov na Sjf ŽUŽ je podporný proces, ktorého účelom je trvale rozvíjať spôsobilosť vysokoškolských učiteľov a dosiahnuť, aby všetky vzdelávacie aktivity na Sjf boli realizované kompetentnými vysokoškolskými učiteľmi.

Vlastníkom procesu zabezpečovania a hodnotenia kvality vysokoškolských učiteľov na Sjf je dekan fakulty.

Vstupy do procesu zabezpečovania a hodnotenia kvality vysokoškolských učiteľov:

- Súbor požiadaviek na vysokoškolských učiteľov podľa charakteru vzdelávacej aktivity;
- Kritériá a pravidlá hodnotenia kvality vysokoškolských učiteľov.

Výstup z procesu zabezpečovania a hodnotenia kvality vysokoškolských učiteľov:

- Potvrdenie spôsobilosti VŠ učiteľa na realizáciu vzdelávacej aktivity;
- Správa o hodnotení vysokoškolských učiteľov na Sjf.

Činnosti procesu zabezpečovania a hodnotenia kvality vysokoškolských učiteľov:

- Stanovovanie požiadaviek na pozíciu vysokoškolského učiteľa s rešpektovaním legislatívnych požiadaviek (§ 75 zákona 131/2002 Z.z.);
- Výber a prijímanie pracovníka na pozíciu vysokoškolského učiteľa na Sjf;
- Získavanie a rozvíjanie spôsobilosti vysokoškolských učiteľov;

- Priradovanie učiteľov na aktivity (Metodické usmernenie ŽUŽ č. 2/2006 - Práva a povinnosti garanta študijného programu);
- Hodnotenie výkonnosti a spôsobilosti vysokoškolských učiteľov (§ 13 ods.3 Štatút Sjf);
- Prijímanie spätnej väzby od študentov (prieskum) a spolupracovníkov (hospitácia);
- Spracovanie Správy o hodnotení učiteľov.

Vedenie Sjf ŽUŽ sleduje a hodnotí proces zabezpečovania a hodnotenia kvality vysokoškolských učiteľov a využíva kombináciu rôznych nástrojov hodnotenia na povzbudzovanie učiteľov k zvyšovaniu ich pedagogickej spôsobilosti a vytvára zdroje na jej rozvíjanie. Hodnotenie spôsobilosti vysokoškolských učiteľov sa na Strojníckej fakulte vykonáva spravidla vykonáva jedenkrát za rok.

Ukazovateľ procesu zabezpečovania a hodnotenia kvality vysokoškolských učiteľov:

- Zapojenie tvorivých zamestnancov do ďalšieho vzdelávania (hodnotený ukazovateľ ŽUŽ).

### **3.7 Hodnotenie úspešnosti študentov, podpora zapájania sa študentov (podporný proces P\_4)**

Študenti na Sjf sú povzbudzovaní k účasti vo všetkých relevantných aktivitách fakulty podporujúcich formovanie kultúry kvality fakulty. Hodnotenie študentov je na Strojníckej fakulte vnímané ako proces poskytujúci mimoriadne dôležitú spätnú väzbu pre učiteľov, pre študentov a garantov. Fakulta vytvára pre učiteľov aj študentov vhodné podmienky na prípravu a výkon všetkých vzdelávacích aktivít vrátane procesu hodnotenia.

Vlastníkom procesu zapájania a hodnotenia študentov na Strojníckej fakulte ŽUŽ je prodekan pre vzdelávanie.

Vstupy do procesu hodnotenia a zapájania sa študentov:

- Súbor požiadaviek na študentov vyplývajúci z profilu absolventa a spriahnutý s konkrétnou vzdelávacou aktivitou;
- Určenie aktivít, kde sa očakáva priame zapojenie študentov;
- Kritériá a pravidlá hodnotenia študentov;
- Výsledky štúdia.

Výstupy z procesu hodnotenia:

- Výsledky hodnotenia;
- Výsledky zapájania sa študentov;
- Študent s overenou úrovňou dosiahnutia vzdelávacích cieľov a očakávaných výsledkov vzdelávania vo vzdelávacej aktivite v prípade pokračovania v štúdiu;
- Informácie z hodnotenia študentov pre zainteresované strany.

Činnosti procesu hodnotenia:

- Zverejňovanie pravidiel a podmienok hodnotenia vzdelávacej aktivity študentom (§10 a §13 Študijný poriadok Sjf);
- Zabezpečenie objektívnosti hodnotenia študentov (§ 22 Študijný poriadok Sjf);
- Podpora spätnej väzby týkajúcej sa hodnotenia študentov;
- Realizácia hodnotenia a záverečné skúšanie (§ 23-28 Študijný Poriadok Sjf);
- Stanovenie pravidiel na postup študentov do vyšších ročníkov, resp. na ukončenie štúdia (vyhláška dekana, § 14 Študijný poriadok Sjf);
- Spracovanie výsledkov zapájania sa študentov a hodnotenia študentov (vytvorenie Správy o zapájaní sa a hodnotení študentov) (Výročná správa Sjf, kapitola vzdelávacia činnosť).

Hodnotenie miery úspešnosti poskytovaného vzdelávania študentov a vnímanie hodnotenia študentov (absolventov) sa na SjF vykonáva spravidla raz za dva roky.

Ukazovatele procesu zapájania sa a hodnotenia študentov:

- Vnímanie rozdielnosti hodnotenia študentov počas štúdia a v praxi (hodnotený ukazovateľ ŽUŽ);
- Miera úspešnosti štúdia (hodnotený ukazovateľ ŽUŽ)
- Podiel študentov II. stupňa VŠ vzdelávania zapojených do riešenia vedecko-výskumných projektov (hodnotený ukazovateľ ŽUŽ)
- Miera záujmu študentov o aktivity konané s cieľom zvyšovania kvality vzdelávania (napr. návratnosť dotazníkov pri zisťovaní spätnej väzby) - (hodnotený ukazovateľ ŽUŽ).

### **3.8 Zabezpečovanie a hodnotenie materiálnych, technických a informačných zdrojov na podporu vzdelávania študentov zodpovedajúcich potrebám študijných programov (podporný proces P\_5)**

Účelom tohto procesu je zabezpečiť, aby všetky zdroje určené na podporu vzdelávania študentov na Strojníckej fakulte ŽUŽ boli disponibilné a aby bola pravidelne prehodnocovaná ich dostatočnosť.

Vlastníkom procesu zabezpečovania a hodnotenia zdrojov na podporu vzdelávania študentov je prodekan pre vzdelávanie.

Vstupy do procesu zabezpečovania a hodnotenia zdrojov na podporu vzdelávania študentov:

- Stanovené študijné zdroje na podporu vzdelávania na SjF.

Výstupy z procesu zabezpečovania a hodnotenia zdrojov na podporu vzdelávania študentov:

- Disponibilné zdroje na podporu vzdelávania študentov na SjF;
- Správa o hodnotení zdrojov na podporu vzdelávania študentov;
- Opis poskytovaných zdrojov na podporu vzdelávania na SjF (*informačné listy*).

Činnosti procesu zabezpečovania a hodnotenia zdrojov na podporu vzdelávania študentov:

- Pasportizácia zdrojov na podporu vzdelávania študentov na SjF;
- Preverovanie disponibilnosti zdrojov na podporu vzdelávania na SjF;
- Podpora spätnej väzby týkajúcej sa hodnotenia zdrojov na podporu vzdelávania študentmi;
- Zostavenie správy o hodnotení zdrojov na podporu vzdelávania študentov SjF.

Ukazovatele procesu zabezpečovania a hodnotenia zdrojov na podporu vzdelávania študentov:

- Vnímanie dostupnosti zdrojov plánovaných v informačných listoch predmetu študentmi (hodnotený ukazovateľ ŽUŽ);

### **3.9 Zverejňovanie aktuálnych, objektívnych, kvantitatívnych informácií o študijných programoch a ich absolventoch (podporný proces P\_6)**

Účelom procesu je zabezpečenie dostupnosti relevantných informácií pre zainteresované strany Strojníckej fakulty ŽUŽ.

Vlastníkom procesu zverejňovania aktuálnych informácií o študijných programoch a ich absolventoch je prodekan fakulty pre vzdelávanie.

Vstupy do procesu zverejňovania informácií o študijných programoch a ich absolventoch:

- Vybrané výstupy z analýz;
- Opis študijných programov;
- Informácie z hodnotenia študentov;
- Opis poskytovaných zdrojov na podporu vzdelávania;
- Opis výstupov zo vzdelávania.

Výstupy z procesu zverejňovania informácií o študijných programoch a ich absolventoch:

- Zverejnené informácie pre externé a interné zainteresované strany.

Činnosti procesu zverejňovania informácií o študijných programoch a ich absolventoch:

- Analýza požiadaviek zainteresovaných strán na informáciu;
- Stanovenie zodpovedností a zdrojov získavania informácií;
- Stanovenie limitov pre zverejňovanie relevantného oznámenia;
- Získavanie a spracovanie informácií;
- Zverejňovanie informácií;
- Hodnotenie zverejňovania informácií;
- Rozvíjanie systémov na podporu získavania, spracovávania a sprístupňovania informácií;
- Vedenie záznamov o zverejňovaných informáciách (archivácia);
- Prijímanie opatrení na odstraňovanie informačnej nerovnosti.

Charakteristický ukazovateľ procesu zverejňovania informácií o študijných programoch a ich absolventoch:

- Miera spokojnosti s poskytovanými informáciami (hodnotený ukazovateľ ŽUŽ).

### **3.10 Prepojenie vedy a výskumu na SJF ŽUŽ so vzdelávaním (podporný proces P\_7)**

Účelom prepojenia vedy a výskumu na Strojníckej fakulte ŽUŽ je dosiahnuť čo najbezprostrednejšie prepojenie vedy a výskumu so vzdelávaním. Na fakulte sa to dosahuje viacerými spôsobmi:

- účasťou pedagogických zamestnancov v procese vedy a výskumu a následným prenosom výsledkov vedy a výskumu do vzdelávania formou inovácií predmetov,
- účasťou doktorandov na projektoch vedy a výskumu,
- projektovou výučbou, pri ktorej sa študenti bezprostredne podieľajú na riešení konkrétneho výskumného problému.

Vlastníkom procesu prepojenia vedy a výskumu so vzdelávaním je dekan, ktorý koordinuje súčinnosť prodekanov pre vzdelávanie a pre vedu a výskum, s garantov študijných programov a zodpovedných riešiteľov výskumných projektov.

Vstupmi do procesu prepojenia vedy a výskumu so vzdelávaním sú:

- Spoločné oblasti záujmu SJF vo vzdelávaní, vede a výskume (vybrané oblasti výskumu a výsledky výskumu);
- Opis študijných programov, v ktorých je možné sa na fakulte vzdelávať;
- Riešené projekty vedy a výskumu.

Výstupmi z procesu prepojenia vedy a výskumu so vzdelávaním sú:

- Inovované predmety na základe výskumu realizovaného fakultou;
- Témy a výstupy projektového štúdia;
- Nové predmety vytvorené v nadväznosti na výskumné aktivity.

Činnosti vykonávané pri zabezpečovaní prepojenia vedy a výskumu so vzdelávaním:



- Realizácia projektov vedy a výskumu;
- Identifikácia potenciálu prenosu výsledkov vedy a výskumu do vzdelávania;
- Zapojenie pedagogických pracovníkov a výskumných pracovníkov Sjf do procesu prepojenia vedy a výskumu so vzdelávaním (štatút Sjf, §16);
- Schvaľovanie rozsahu a formy prenosu výsledkov vedy a výskumu do vzdelávania;
- Monitorovanie rozsahu prenosu a príprava informácie o výsledkoch prenosu;
- Inovácia a výučba predmetov na základe výsledkov vlastného výskumu;
- Zadávanie tém projektového štúdia, realizácia projektov, prezentácia a využívanie výsledkov projektového štúdia (podmienky prijatia na inžinierske štúdium, akademický kalendár Sjf).

Ukazovatele prepojenia vedy a výskumu so vzdelávaním na Sjf:

- Podiel výskumu na využití ročného pracovného fondu VŠ učiteľov na fakulte (hodnotený ukazovateľ ŽUŽ);
- Podiel študentov II. stupňa VŠ vzdelávania zapojených do riešenia vedecko–výskumných projektov (hodnotený ukazovateľ ŽUŽ);
- Podiel študentov III. stupňa VŠ vzdelávania z celkového počtu študentov (hodnotený ukazovateľ ŽUŽ).

#### 4. Monitorovanie uplatňovania a zlepšovanie prístupov fakulty v oblasti zabezpečovania kvality

Strojnícka fakulta ŽUŽ má záujem na neustálom zlepšovaní svojho systému vnútorného zabezpečovania kvality. Nástrojom identifikácie príležitostí na zlepšovanie je monitoring jednotlivých súčastí systému a ich vzájomného pôsobenia.

Predmetom hodnotenia sú preukázateľné výsledky prijatých opatrení na uplatňovanie a proaktívne rozvíjanie systému vnútorného zabezpečovania kvality a ich dopady na zainteresované strany SjF ŽUŽ. Hodnotiacim nástrojom sú analýzy výsledkov (dopadov), meranie kľúčových indikátorov výkonnosti, využívanie metodiky samohodnotenia a prieskumov pre získavanie spätnej väzby od konkrétnych zainteresovaných strán, ale aj otvorené fórum akademickej obce a ad-hoc vytvárané panely. Tieto nástroje sú využívané na zlepšovanie, ich pôsobenie je prezentované v nasledujúcej tabuľke:

Hodnotená oblasť	Nástroj	Zodpovednosť	Frekvencia a hodnotené obdobie	Výstup z hodnotenia
Celý VSK SjF ŽUŽ	Nástroj samohodnotenia ŽUŽ	Vedenie SjF	1x ročne	Výsledky samohodnotenia
Politika kvality	Prieskum v akademickej obci	Dekan SjF	Každé dva roky	Správa z prieskumu
Ciele kvality – vhodnosť, reálnosť, miera dosahovania	Ukazovatele kvality, samohodnotenie (previazanie predpokladov a výsledkov)	Dekan SjF	1x ročne	Vyhodnotenie a aktualizácia cieľov
Študijné programy – proces schvaľovania návrhov a proces úpravy programov a predmetov	Preskúvanie návrhu a úprav KD, AS a VR	Garanti študijných programov	Pri predkladaní návrhu alebo úpravy	Vyjadrenia, Výročná správa
Systém hodnotenia študentov a výsledky hodnotenia študentov	AIS, dotazníky	Prodekan pre vzdelávanie	1x ročne	Zostavy z AIS, správy z prieskumov
Zabezpečovanie kvality zamestnancov (ich odborného a pedagogického pôsobenia) a výsledky ich hodnotenia	Hodnotenie výkonov a hodnotenie pedagogickej spôsobilosti (učitelia)	Vedúci katedier	1x ročne	Správa z hodnotenia
Študijné zdroje a zdroje na podporu študentov	Prieskum u študentov, správy z EDISU a UK	Prodekan pre vzdelávanie	1 x ročne	Správa z prieskumu
Informačné systémy určené akademickej obci SjF ŽUŽ	Stretnutia, diskusie, panely (fórum)	Dekan SjF	1x ročne	Výročná správa SjF
Systém zverejňovania informácií pre verejnosť	Prieskum u občanov a stretnutia so zástupcami podnikov	Dekan SjF	1x ročne	Web stránky, propagačné materiály SjF
Vzájomné pôsobenie a koordinácia súčastí systému vnútorného zabezpečovania kvality SjF ŽUŽ	Preskúvanie manažmentom SjF	Dekan SjF	1x ročne	Výročná správa SjF

Strojnícka fakulta ŽUŽ využíva na zlepšovanie aj odporúčania Akreditačnej komisie a taktiež aktívne vyhľadáva a využíva príležitosti pre porovnávanie sa s lepšími, čo realizuje formou bilaterálnych projektov a sledovaním rankingu zverejňovaného nezávislými agentúrami.

## **Prílohy**

Príloha č. 1: Štatút Rady kvality na SjF ŽUŽ

Príloha č. 2: Zoznam relevantnej riadiacej dokumentácie Strojníckej fakulty ŽUŽ